

# 永平寺町 洪水ハザードマップ

## 永平寺南・中地区

### 想定最大規模版

およそ1000年に一度の降雨量

#### 永平寺町洪水ハザードマップについて

このマップには、大雨の際に浸水が想定される区域や、土砂災害の危険性が高い区域などが掲載されています。災害による危険から自分の身を守るため、このマップをご活用ください。

永平寺南・中地区に関する主な河川ごとの降雨規模  
河川ごとの、およそ1000年に1度の降雨規模は以下の通りです。

- 九頭竜川
  - 国土交通省管理区間…2日間の総雨量：641mm
  - 福井県管理区間…2日間の総雨量：652mm
- 永平寺川 ……1日間の総雨量：813mm
- 犀川 ……1日間の総雨量：813mm

出典：国土交通省 平成28年6月  
「九頭竜川水系九頭竜川、日野川 洪水浸水想定区域図」  
福井県「洪水浸水想定区域図」「水害リスク図」

**注意** マップに色が付いていない場所は計算上では浸水しない場所ですが、雨の降り方によっては浸水する可能性があります。また、より深く浸水する場合がありますので、ご注意ください。

近年の災害と比べてみると・・・  
九州地方を中心に甚大な被害をもたらした「令和2年7月豪雨」では、大分県田田市において、4.8時間で792.5mmの降水量が記録されています。  
出典：気象庁観測部計画課情報管理室「令和2年7月豪雨」

#### 避難所一覧

##### 一時避難場所

No	施設名	所在地	標高(m) <sup>※3</sup>	索引
42	下浄法寺ふれあい会館	下浄法寺 14-23	59.0	E-1
43	殿村ふれあい会館	下浄法寺 23-109	59.6	E-1
44	谷ふれあい会館	下浄法寺 10-111	56.2	E-1
46	柳原生活改善センター	柳原 21-4	68.8	G-1
47	鳴鹿集落生活改善センター	鳴鹿山麓 13-14-1	45.8	B-1
48	山鹿ふれあい会館	鳴鹿山麓 25-10	49.2	C-1
49	柳原区前道場	柳原 15	72.8	G-1
50	柳原区西道場	柳原 12	65.8	G-1
51	永平寺開発センター(消防ホール)	東古市 10-5	47.0	C-2
52	志比幼稚園	谷口 1-14	49.4	C-2
53	法寺岡生活改善センター	法寺岡 11-35	46.8	B-2
54	九頭竜川流域防災センター	法寺岡 5-26-1	41.6	B-1
55	高橋集落生活改善センター	高橋 10-28	44.8	C-2
56	花谷集落生活改善センター	花谷 10-21	56.9	D-2
57	光明寺集落生活改善センター	光明寺 17-7	50.4	E-2
58	飯島集落生活改善センター	飯島 15-42	51.1	F-1
59	轟ふれあい会館	轟 17-82	62.3	F-2
60	東古市ふれあい会館	東古市 22-39	41.8	B-1
61	谷口コミュニティセンター	谷口 12-13	50.8	D-2
62	山鹿集落生活改善センター	諏訪間 4-2	56.0	B-3
63	JA福井県 永平寺支店 駐車場	諏訪間 47-27-1	68.8	B-4
64	諏訪間ふれあい会館	諏訪間 21-7-1	56.0	B-3
65	永平寺(吉祥閣)	志比 5-15	193.2	G-6
66	志比公民館	志比 6-10-1	178.7	G-6
67	荒谷ふれあい会館	荒谷 36-4	128.1	E-5
68	市野々集落生活改善センター	市野々 16-1	116.0	E-5
69	京善多目的集会所	京善 11-26-1	85.7	C-5
70	寺本集落生活改善センター	寺本 13-13-1	90.2	C-4
87	浅見集落生活改善センター	浅見 26-40	75.4	H-2
88	野中集落生活改善センター	野中 12-51-2	56.9	H-2

##### 広域避難所

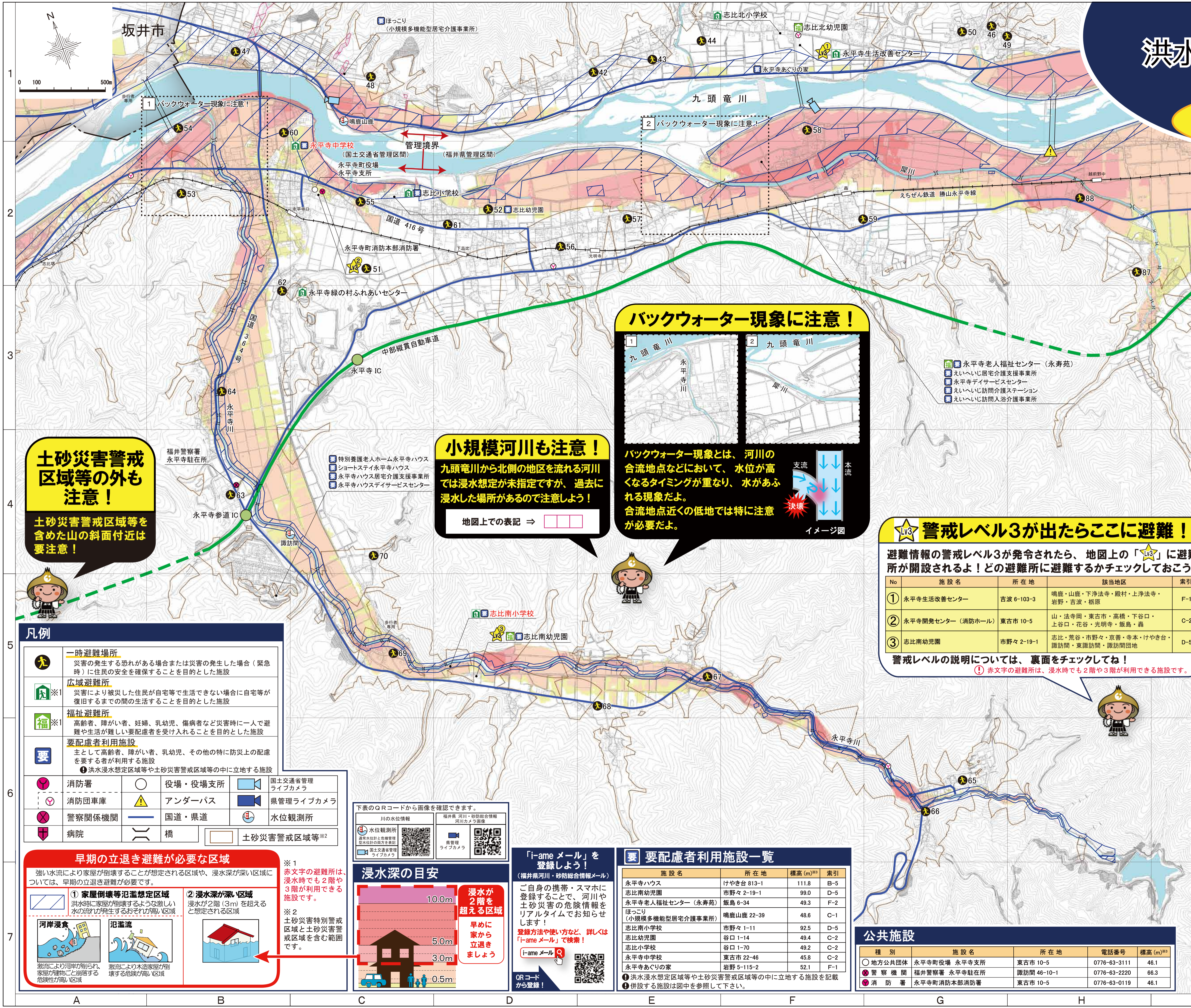
施設名	所在地	標高(m) <sup>※3</sup>	索引
永平寺生活改善センター	吉波 6-103-3	62.9	F-1
志比北小学校	岩野 2-1	66.3	F-1
永平寺中学校	東古市 22-46	45.8	C-2
永平寺緑の村ふれあいセンター	山 10-1	72.7	C-3
志比小学校	谷口 1-70	49.2	C-2
志比南小学校	市野々 1-11	92.5	D-5

※1 赤字の避難所(一時避難場所を除く)は、浸水時でも2階や3階が利用できる施設です。

##### 福祉避難所

施設名	所在地	標高(m) <sup>※3</sup>	索引
志比北幼稚園	吉波 23-8-1	66.4	F-1
永平寺老人福祉センター(永寿苑)	飯島 6-34	49.3	F-2
志比南幼稚園	市野々 2-19-1	99.0	D-5

※3 施設の入り口付近の標高(出典：国土地理院「地理院地図(電子国土Web)」)



#### バックウォーター現象に注意!



バックウォーター現象とは、河川の合流地点などにおいて、水位が高くなるタイミングが重なり、水があふれる現象だよ。合流地点近くの低地では特に注意が必要だよ。

#### 小規模河川も注意!

九頭竜川から北側の地区を流れる河川では浸水想定が未指定ですが、過去に浸水した場所があるので注意しよう!

地図上での表記 ⇒

#### 土砂災害警戒区域等の外も注意!

土砂災害警戒区域等を含めた山の斜面付近は要注意!

#### 凡例

- 一時避難場所** 災害の発生する恐れがある場合または災害の発生した場合(緊急時)に住民の安全を確保することを目的とした施設
- 広域避難所** 災害により被災した住民が自宅等で生活できない場合に自宅等が復旧するまでの間の生活することを目的とした施設
- 福祉避難所** 高齢者、障がい者、妊婦、乳幼児、傷病者など災害時に一人で避難や生活が難しい要配慮者を受け入れることを目的とした施設
- 要配慮者利用施設** 主として高齢者、障がい者、乳幼児、その他の特に防災上の配慮を要する者が利用する施設
  - 洪水浸水想定区域等や土砂災害警戒区域等の中に立地する施設
- 消防署** 消防団車庫 警察関係機関 病院
- 役場・役場支所** アンダーパス 国道・県道 橋
- 国土交通省管理ライブカメラ** 県管理ライブカメラ 水位観測所 土砂災害警戒区域等<sup>※2</sup>

#### 早期の立退き避難が必要な区域

強い水流により家が倒壊することが想定される区域や、浸水深が深い区域については、早期の立退き避難が必要です。

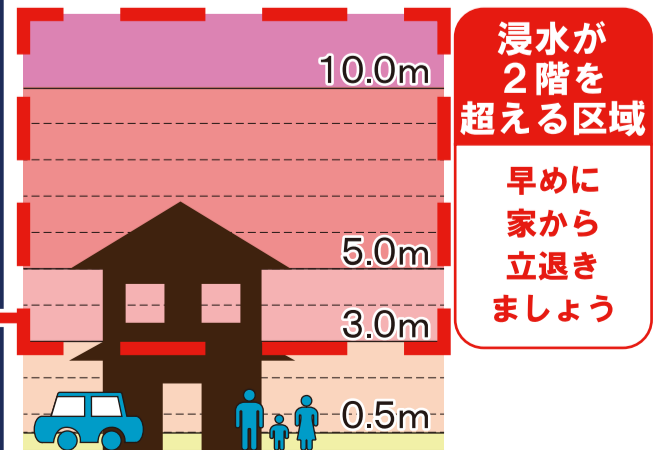
※1 赤字の避難所は、浸水時でも2階や3階が利用できる施設です。

※2 土砂災害特別警戒区域と土砂災害警戒区域を含む範囲です。

下表のQRコードから画像を確認できます。

川の水位情報	福井県 河川・砂防総合情報 河川カメラ画像
水位観測所	県管理ライブカメラ

#### 浸水深の目安



#### 「i-ameメール」を登録しよう!

(福井県河川・砂防総合情報メール)

ご自身の携帯・スマホに登録することで、河川や土砂災害の危険情報をリアルタイムでお知らせします!

登録方法や使い方など、詳しくは「i-ameメール」で検索!

#### 要配慮者利用施設一覧

施設名	所在地	標高(m) <sup>※3</sup>	索引
永平寺ハウス	けやき台 813-1	111.8	B-5
志比南幼稚園	市野々 2-19-1	99.0	D-5
永平寺老人福祉センター(永寿苑)	飯島 6-34	49.3	F-2
ほっこり(小規模多機能型居宅介護事業所)	鳴鹿山麓 22-39	48.6	C-1
志比南小学校	市野々 1-11	92.5	D-5
志比幼稚園	谷口 1-14	49.4	C-2
志比小学校	谷口 1-70	49.2	C-2
永平寺中学校	東古市 22-46	45.8	C-2
永平寺あぐりの家	岩野 5-115-2	52.1	F-1

● 洪水浸水想定区域等や土砂災害警戒区域等の中に立地する施設を記載  
● 併設する施設は図中を参照して下さい。

#### ★Lv3 警戒レベル3が出たらここに避難!

避難情報の警戒レベル3が発令されたら、地図上の「★Lv3」に避難所が開設されるよ!どの避難所に避難するかチェックしておこう!

No	施設名	所在地	該当地区	索引
①	永平寺生活改善センター	吉波 6-103-3	鳴鹿・山鹿、下浄法寺・殿村・上浄法寺・岩野・吉波・柳原	F-1
②	永平寺開発センター(消防ホール)	東古市 10-5	山・法寺岡・東古市・高橋・下谷口・上谷口・花谷・光明寺・飯島・轟	C-2
③	志比南幼稚園	市野々 2-19-1	志比・荒谷・市野々・京善・寺本・けやき台・諏訪間・東諏訪間・諏訪間団地	D-5

警戒レベルの説明については、裏面をチェックしてね!  
① 赤字の避難所は、浸水時でも2階や3階が利用できる施設です。

#### 公共施設

種別	施設名	所在地	電話番号	標高(m) <sup>※3</sup>
地方公共団体	永平寺町役場 永平寺支所	東古市 10-5	0776-63-3111	46.1
警察機関	福井警察署 永平寺駐在所	諏訪間 46-10-1	0776-63-2220	66.3
消防署	永平寺町消防本部消防署	東古市 10-5	0776-63-0119	46.1