

広報

えいへいじ

清流と歴史を慈しみ、文化を育む愛情のまち

創刊号

No.1
平成18年2月17日発行

広報
えいへいじ

創刊号

清流と歴史を慈しみ、文化を育む愛情のまち
平成18年2月17日 発行 永平寺町 企画財政課
〒910-1192 福井県吉田郡永平寺町松岡春日1-4

TEL 0776 (61) 1111 FAX 0776 (61) 2434
URL <http://www.town.eiheiji.g.jp>
E-mail kikaku@town.eiheiji.g.jp

CONTENTS

- 新「永平寺町」開庁式…… 2
- 閉町式・閉村式…… 4
- 組織と職員配置…… 6
- 業務案内…… 8
- 町民カレンダー…… 10



永平寺町
EIHEIJI

町民カレンダー

2006年2月17日～3月3日

2月 17日(金)

コアラのおへや
「更生保護女性会による子育て相談会」
御陵幼児園 9:00～11:30

18日(土)

おはなし会・簡単な工作あそび
町立図書館永平寺館 14:00～
子ども放送局
町立図書館 11:00～12:00
生活発表会
上志比幼児園 9:00～11:30

19日(日) 家庭の日

20日(月)

たんぼぼのへや『ひな人形作り』
よしの園 9:00～11:30
無料法律相談 翠荘 13:00～
シルバー人材センター入会説明会
福社会館 14:00～

21日(火)

22日(水)

ちびっこ広場『お誕生会とひな祭り会』
松岡児童館 10:00～11:30
身体障害者相談
やすらぎの郷 13:30～15:30

図書館休館日

23日(木)

たんぼぼのへや『ひな人形作り』
よしの園 9:00～11:30

24日(金)

2月23・24日(木・金)
永平寺町議会臨時会
時間：10時～
場所：上志比サンサンホール

25日(土)

おはなし会(壺内茂子さん)
簡単な工作あそび
町立図書館永平寺館 14:00～
子ども放送局
町立図書館 11:00～12:00
おはなしのへや
町立図書館 10:30～
ドッチボール大会
松岡児童館 10:00～12:00

26日(日)

27日(月)

たんぼぼのへや『リズム遊び』
よしの園 9:00～11:30
おたっしゃ夢サロン 10:00～
固定資産税第4期分納期限
国民健康保険税第8期分納期限

28日(火)

図書館休館日

図書館休館日

3月 1日(水)

ちびっこ広場『子育て相談会』
松岡児童館 10:00～11:30
結婚相談 翠荘 13:00～16:00
人権相談
やすらぎの郷 13:30～15:30

2日(木)

たんぼぼのへや『ぬいぐるみで遊ぼう』
よしの園 9:00～11:30

3日(金)

広報えいへいじ3月号発行日

ごあいさつ



永平寺町長職務執行者
鈴木喜代宏

新「永平寺町」誕生にあたり、一言「ごあいさつ」を申し上げます。

経済、文化、また地理的な面において、古くから深いつながりのある旧松岡町、旧永平寺町、旧上志比村の三町村がひとつになり、平成十八年二月十三日に新「永平寺町」が誕生いたしました。ここに至るまでの関係各位のご尽力に対しまして、心より敬意を表しますとともに、三町村合併に際し、町民の皆様にご理解とご協力をいただき深く感謝申し上げます。

さて、新「永平寺町」は、今月十三日より、本庁のほか、永平寺支所、上志比支所におきまして業務を開始

してまいります。各支所には、町民サービス課・地域整備課を置き、町民の皆様の利便性の確保はもちろんのこと、これまで以上に質の高いサービスを提供してまいります。

新「永平寺町」は、町民の皆様の大きな夢と希望を携え、第一歩を踏み出したところでございます。今後は、町民と行政の協働によるまちづくりの長い歩みの中で、合併の効果を最大限に活かしながら、すばらしいまちを創っていかねければなりません。

そのためには、新「永平寺町」の行政運営が円滑に始動できますよう、何卒、町民の皆様のご理解とご協力を賜りますようお願い申し上げます。ごあいさつとさせていただきます。

平成十八年二月十三日 新「永平寺町」誕生

本庁開庁式



テープカット



県議会議員あいさつ



町長職務執行者あいさつ



町議会議員代表あいさつ

永平寺支所開庁式



町長職務執行者あいさつ（代読）



テープカット



除幕式



町議会議員代表あいさつ



テープカット



町議会議員代表あいさつ

上志比支所開庁式



町長職務執行者あいさつ（代読）



支所名初お披露目

閉町式・閉村式

ありがとう、そして未来へ!



1月22日 松岡町



長谷川洋作氏による記念講演



美しい音色を奏でた
弦楽四重奏

松岡町の閉町式が、福祉総合センターにおいて、約二百名が参加して行われました。「五十年の歩み・そして今」と題したスライド上映では、当時の懐かしい映像が映し出されました。式典では、松本文雄町長の式辞に続き、町議会議長および来賓あいさつ、町功労者表彰が行われ、アトラクションでは、ハーブや弦楽四重奏、天龍太鼓など松岡らしいアトラクションを披露。最後に町職員で町旗を降納し、五十年の歴史に幕を閉じました。

午後からは、松岡町出身で財団法人 未来工学研究所所長の、長谷川洋作氏を講師に迎えての記念講演も開催。時折笑いを混ぜながら、自らの体験談を話して頂きました。

松岡町功労者表彰 (敬称略・順不同)

- 地方自治功労 土肥 春夫 河合 弘和 砂村 義隆
- 産業振興功労 児守 盈智 森永 繁幸 秋野彰一郎
- 教育文化功労 水野 正人 馬場 金松 島崎 哲哉
- 社会福祉功労 河合喜代治 平林長十郎 多田 政市
- 花壇基創設功労 角井 秀夫 勝山 恒子 山口 弘 中野 京子
- 消防功労 西浦 秀信 太喜利左衛門 藤田 照治
- 交通安全功労 角谷 淳蔵 泉 順一郎 出村 隆義
- 河野安次郎 源野 京子 森近 隆義
- 北川 博三

1月29日 永平寺町



バイオレットエコーによる合唱



小・中学生による町旗降納

旧永平寺町では、閉町式が緑の村ふれあいセンターにおいて、来賓や町民など約三百五十人が参加して行われました。

式典では、伊藤信一町長が式辞を述べ、その後町議会議長、来賓あいさつに続いて、町功労者の表彰が行われました。

アトラクションでは「永平寺町四十四年のあゆみ」のスライド、町PRビデオが上映されました。その後、コーラスグループ「バイオレットエコー」による「ふるさと」の合唱があり、参加者の中には涙ぐむかたも見受けられました。

最後に永平寺中学校向川翔平さん、志比小学校花本誠さん、志比南小学校長崎加成子さん、志比北小学校西村瑠衣さんが町旗を降納して町長に手渡し、四十四年の歴史に幕を閉じました。

永平寺町功労者表彰 (敬称略・順不同)

- 特別自治功労 井上 圭充 川崎不二雄
- 地方自治功労 小林 守 中村 保 川崎 穰
- 税務功労 河合 均 渡辺 正 渡辺 政一
- 健康保険事業功労 松倉 勝秀 田中 重信 大久保利一
- 交通安全功労 内山 幸雄 酒井 衛 佐藤英一郎
- 福祉保健功労 酒井 武丸 野崎 重志 脇本 満
- 産業振興功労 前田 義明 朝日八重子 加納 昭夫
- 水道振興功労 川崎 穰 青木 克己 渡辺 稔
- 教育文化功労 早津 良規 川崎 令子 島田 文雄
- 吉川 慶一 浅井 晋雄 島田 文雄
- 朝日八重子 河野 一郎 竹澤 浄
- 大久保 環 山下 範一 三好江美子
- 小林 修 笠松美恵子 加藤 清
- 下田 賢司 笠松美恵子 加藤 清
- 帰山 武子 島田美恵子 山口トシヲ
- 帰山 勲 島田美恵子 山口トシヲ
- 小林 一夫 柳原 嘉幸 山口富士雄
- 松本 輝男 朝日八重子 加納 昭夫

2月5日 上志比村



閉村記念碑除幕式



村旗降納

上志比村の閉村式が、上志比文化会館サンサンホールにおいて、約二百五十名が出席して行われ、上志比村百十七年間の歴史に別れを告げるとともに新町スタートへの期待を寄せました。

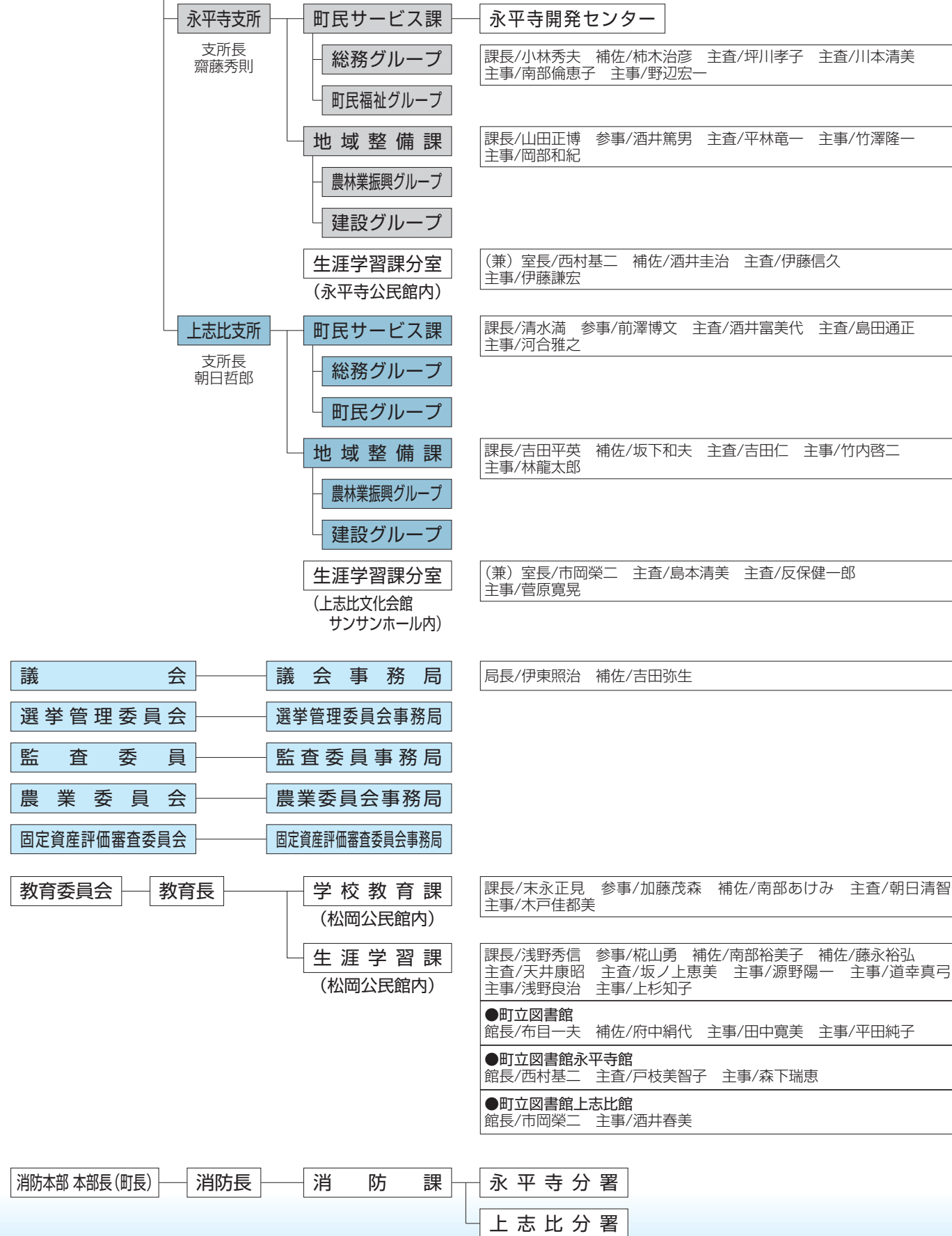
式典では、鈴木喜代宏村長の式辞に続き、町議会議長および来賓あいさつに続いて、村功労者表彰が行われました。

その後、閉村記念碑を除幕し、上志比村の百十七年を振り返るスライド上映が行われました。最後に、村職員の手により村旗が降納され村長に渡り、これからの時代を担い、今後の「ふるさと」づくりを託す子どもたち(代表者一名)に村旗が渡され、閉村式典を閉じました。

上志比村功労者表彰 (敬称略・順不同)

- 特別村政功労 今澤 英二 幅田 一馬 吉田 清
- 吉田 辰雄

永平寺町役場の 組織と職員配置



○ ○ 課 …永平寺町役場 ○ ○ 課 …永平寺庁舎 ○ ○ 課 …上志比庁舎 ○ ○ 課 …その他の施設

議会事務局	議会運営、監査（監査委員会）
選挙管理委員会事務局	選挙（総務課内に置く）
監査委員事務局	監査（議会事務局内に置く）
農業委員会事務局	農業委員会（農林課内に置く）
固定資産評価審査委員会事務局	固定資産評価審査（税務課内に置く）
学校教育課	教育委員会の会議、学校等の財産の取得・管理・処分等、学校の設置・管理等、学校給食
生涯学習課	生涯学習、文化財保護、公民館の管理運営、図書館の管理運営、社会体育、団体育成・連携、社会体育施設の管理運営、スポーツの振興、女性ネットワークの指導・育成

永平寺支所

町民サービス課 総務グループ 町民福祉グループ	管内施設の維持・管理、永平寺地区区長会、選挙、情報公開、防災・防犯等、戸籍・住民票・印鑑証明の発行、町税・公共料金等の収納、他総務関連窓口、福祉相談、福祉関係の窓口業務等
地域整備課 農林業振興グループ 建設グループ	農林・建設の相談、除雪、道路・河川・農業施設等の維持補修等
生涯学習課分室	管内の生涯学習全般

上志比支所

町民サービス課 総務グループ 町民グループ	管内施設の維持・管理、上志比地区区長会、選挙、情報公開、防災・防犯等、戸籍・住民票・印鑑証明の発行、町税・公共料金等の収納、他総務関連窓口等
地域整備課 農林業振興グループ 建設グループ	農林・建設の相談、除雪、道路・河川・農業施設等の維持補修等
生涯学習課分室	管内の生涯学習全般



本 庁

会計課	出納、決算、各種積立金、有価証券の保管等
総務課	人事、組織、給与、条例・規則、選挙（選挙管理委員会）、秘書、公文書の收受等、自衛隊員募集、情報公開、区長会連合会、松岡地区区長会、町政懇談会、行財政改革全般、統計、その他他課に属さない事
生活安全室	地域防災計画の策定、防災、防犯、災害救助、交通安全、消費者行政等
企画財政課	町政の総合的な企画・調整、総合振興計画の策定、予算の編成、財政計画、広報・広聴、企業誘致、国際交流、イメージアップ、国土利用計画等
監理課	町有財産の管理、普通財産の取得、財産台帳の整備、入札参加資格審査、入札執行、工事に係る契約履行の確認・検査等
税務課 収納対策室	町税の賦課・徴収（町民税・固定資産税・軽自動車税・国保税等）、納税組合、固定資産評価審査委員会等
住民生活課	戸籍、住民基本台帳、印鑑登録・証明、外国人登録、国民健康保険、国民年金、各種福祉年金、埋火葬許可、松岡地区の福祉業務窓口等
男女共同参画室	男女共同参画計画の策定、ボランティア・NPOの指導・育成等
環境課	環境基本計画の策定、環境衛生全般、自然環境保護等
福祉保健課	地域福祉計画の策定、各種保健計画の策定、母子保健事業、各種保健事業、健康相談、福祉センター・保健センターの管理、デイサービス(C型)、高齢者福祉、障害者福祉、母子福祉、介護保険、生活保護、介護認定、福祉医療助成、民生児童委員、社会福祉協議会、児童手当等
子育て支援課	児童福祉、子育て支援、幼稚園、幼稚園、児童館の管理・運営
農林課 吉野総合開発室	農業振興地域整備計画の策定、農林水産事業の企画調整、農業生産基盤整備、治山・林道整備、有害鳥獣駆除、農業委員会、農道・林道の整備等
商工観光課	観光振興計画の策定、旅行村等の管理、商工業振興、労働政策全般、観光ボランティアの育成等
えちぜん鉄道利用推進室	えちぜん鉄道の利用促進、各種タイアップ事業等
情報化推進室	地域情報化の推進、こしの国ネットワークとの連携等
建設課	土木工事の企画・測量・設計、都市計画、公営住宅、道路・河川・橋りょうの新設改良、維持補修、除雪、町道・橋りょう台帳の整備等
上水道課	上水道、簡易水道、水道台帳の整備等
下水道課	公共下水道、都市下水路、農業集落排水、下水道台帳の整備等