



松岡小学校 校内体育大会 (5月16日)

**がんばれ! 応援だってまけないぞ!! みんなの校内体育大会**

優勝目指して頑張るぞ。いっぱい練習してきたもん。・・・応援にも力が入ります。子どもたちの明るい声がグラウンドいっぱいにこだましていました。

**CONTENTS**

町総合防災訓練実施	2
国民健康保険税の納付が始まります	5
九頭竜フェスティバルの概要まとまる	6
長寿医療制度通知書が発送されます	7
まちかどショット	8
くらしの情報	10
町職員募集	13

**7月号**

No.42

平成21年7月3日発行

広報  
**永平寺**  
7月号

うるおい・やすらぎ・人がきらめくまち えいへいじ  
平成21年7月3日発行 永平寺町企画財政課  
〒910-1192 福井県吉田郡永平寺町松岡春日1-4

TEL 0776 (61) 3942 FAX 0776 (61) 2434  
URL <http://www.town.eiheiji.lg.jp>  
E-mail [kikaku@town.eiheiji.lg.jp](mailto:kikaku@town.eiheiji.lg.jp)



5月届出分 (敬称略)

**戸籍の窓**



たけうち ゆうま くん



えもり ゆうは ちゃん



さかい たくま くん

赤ちゃん



名前	性別	保護者	住所
酒井 遼	男	隆晴・陽子	飯島
江守 結葉	女	真幸・さおり	松岡木ノ下1
竹内 悠真	男	啓二・善智子	せせりぎ
伊藤 槍太	男	友秀・清美	山
南部 心来	女	高宏・絵梨	松岡春日2
南 部	女	高宏・絵梨	松岡春日2
新住所	名前	旧住所	
松岡松ヶ原1	増田 朋之	松岡松ヶ原1	
牧福島	酒井 大我	牧福島	
藤巻	南部 大介	藤巻	
諏訪岡	後藤 悟司	諏訪岡	
松岡室	米倉 恭子	松岡室	
松岡観音3	立 佳子	坂井市	
山崎つた	山崎つた	松岡神明3	
河合ヤスエ	河合ヤスエ	松岡志比堺	
前田 文	前田 文	牧福島	
中野 智利	中野 智利	松岡西野中	

**おくやみ**



**ウエディング**



九頭竜フェスティバル  
**永平寺 大燈籠**  
ながし  
日時 8月23日(日)  
会場/九頭竜川永平寺河川公園

想いはやがて、綺羅星へ。

【お問い合わせ、募集、問い合わせ先】  
九頭竜フェスティバル実行委員会 電話0776-61-2434  
永平寺町 電話0776-61-2434 FAX0776-61-2434  
http://www.town.eiheiji.lg.jp

掲載を希望しない人は、届け出た際  
その旨をお申し出ください。

小林 一視	79	谷口
松島 榮子	87	法寺岡
山岡 正子	80	松岡神明1
鈴木 み	101	松岡薬師3
荒井 成子	59	松岡西野中
渡辺 勝	60	松岡薬師1
富坂スキ子	91	寺本
秋野 繁	97	松岡兼定島
北原 道子	76	谷口

**まちの人口**

2009年6月1日現在 (前月比)

合計	20,094人	(△2)
男	9,696人	(+5)
女	10,398人	(△7)
世帯数	6,082世帯	(△3)

(住民基本台帳より 外国人含む)

# 災害時、適切に行動できるように

こんな訓練が行われました



水防訓練 水難救助訓練  
土砂崩壊救出訓練

地震災害に加え、降雨による災害も想定。河川氾濫防止のため土のうなどを作成、手渡して運んで積み上げる水防工法も実施しました。また、河川の中洲に逃げ遅れた人を救助する訓練では、県防災ヘリコプターが出勤。消防水難救助隊はゴムボートによる救助を行いました。土砂崩れからの人命救助訓練では、建設業会は建設機械で、消防団はスコップで土砂を除去。消防救助隊が自動車のドアを切断するという大がかりなものでした。



前日からの雨…河川の氾濫・人命救助



防災関係機関等非常召集訓練  
災害対策本部設置訓練

午前8時に地震発生。甚大な被害が見込まれることから関係機関を召集、松岡河川公園に対策本部を設置しました。

非常召集・災害対策本部設置



安全確認・避難行動・安否確認訓練  
避難所開設訓練

民生委員児童委員や社会福祉協議会の協力を得て、避難所を設置し住民の安全を確保します。この日は、車椅子や寝たきりの人などの避難させる際に必要な技能も学びました。

住民の安全の確保を第一に

## 火災発生…初期消火・延焼防止

初期消火訓練 一斉放水訓練

大規模災害では、消防車や救急車などの出勤もままなりません。こんなときこそ力を合わせてバケツリレーです。もちろん消防団の力も欠かせません。またこの日はポンプ車による一斉放水も行われました。



# 震度7!

# 官民一体で迅速対応

特集

## 町総合防災訓練実施

### 雨天での決行も真剣訓練

今年の総合防災訓練は、5月31日に実施。『午前8時、嶺北地方を震源とするマグニチュード7・1、震度7の大地震が発生、前日からの雨による水害や土砂崩れなども生じている』という悪条件を想定しました。当日は小雨が降り、実践さながらの訓練となりました。

午前8時の地震発生を知らせるサイレンが鳴ると、まず地区別に避難所に集合。点呼などを行った後、松岡地区の住民は避難所に指定した松岡河川公園に避難しました。会場では関係機関・団体のご協力を得てさまざまな訓練が行われ、防災への意識を高めました。

(右上) 県防災ヘリコプターによる水難救助訓練。川の中洲から逃げ遅れた人を救助しました。  
(右下) 地区別訓練の様子。8時の災害発生後、まず各地区の避難所に集合。地区自主防災会長などを中心に区民の安全確保と避難者数や安否確認などを行いました。(写真は東古市区)  
(左下) 消防署救助隊による土砂崩壊救出訓練。土砂に埋まった自動車から負傷者を救出しました。



給食給水訓練

避難所生活が長時間になれば、飲食物の提供も必要です。訓練では赤十字奉仕団の皆さんに炊き出しをお願いしました。非常食の米は、袋に詰めて鍋で煮れば、そのまま配食できます。

## 避難所における炊き出し

## パトロール 交通整理 情報収集 広報



- 地震情報収集・広報訓練
- 被害情報収集訓練
- 通信・広報訓練
- 公共施設パトロール訓練
- 倒壊家屋パトロール訓練
- 水道施設災害復旧訓練
- 危険物施設等災害訓練
- 災害弱者救護訓練
- 園児・児童・生徒安全確保訓練
- 災害交通警備訓練

災害対策本部では、役場職員がさまざまな役割に分かれて配属されています。消防、警察、防火協会などと協力し、町内の確認や点検に向き、状況無線などで本部に報告しました。また、災害発生直後の混乱にまぎれた窃盗などの対策として、防犯隊によるパトロールも行われました。

被災地一帯は倒壊した家屋や電柱、駐車車両などで、混乱状態も予想されます。交通指導員や警察では迅速な交通整理を行うこととなっています。

災害時の応急救護確立に向けて町独自の体制があります

地元大学との連携により安心を確保

大災害が起きると、多くの被害が発生します。その中でも第一に確保しなければならないのが人命です。

幸い町には、福井大学医学部附

属病院が立地し、福井大学、福井県立大学に医学部や看護学部があります。防災や救急医療にも大学との連携を推進し、安心して暮らせるまちを目指しています。

福井大学医学部附属病院と緊急時の応援協定を締結

町と福井大学医学部附属病院は、集団的に発生する傷病者の救急医療に関して応援協定を結んでいます。

救助された負傷者を応急救護するスタッフ。福井大学医学部医師、地元医師、消防本部の救命救急士などが大切な命を救います。



エアテントは約3分で設営完了。応急救護所や避難所として利用します。また、上空のヘリコプターなどからの目印にもなるのです。



傷病者の応急手当をする機能別消防団員。笑顔での処置は子どもにも安心感を与えます。

います。これまでは、病院内での事務手続きなどのため出勤に時間がかかっていました。このような協定の締結は県内でも初めてです。

県内初の機能別消防団員に看護学科の女子学生8人

今年1月には、福井大学医学部看護学科の女子学生を「機能別消防団員」に任命、現在8人に活動いただいています。

機能別消防団員とは、消防団の減少に歯止めをかけるとともに、さまざまな人の職業上の技術を臨機応変に災害支援や消防団活動に生かそうというものです。地元の

情報に詳しい、建設機械などの操作ができるといった技能や知識がある職種の人が対象で、県内でも初の任命となっています。

8人の任期は大学卒業までですが、その間に生じる大規模災害には負傷者に対し応急救護を担う役割を担います。今回の総合防災訓練には7人が参加。エアテント内の救護所において活動しました。初めての訓練参加でとまどいながらも、笑顔で処置する姿が印象的でした。



県内初の機能別消防団員である福井大学医学部看護学科の皆さん。

人のために何かしたくて

機能別消防団員 中臣 唯さん (福井大学医学部看護学科3年)

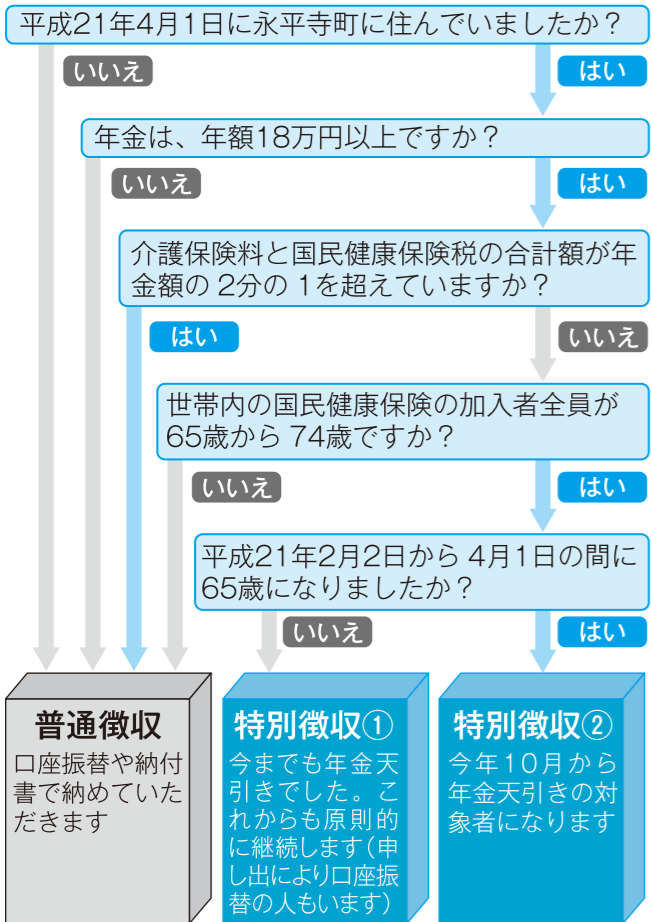
以前から人の助けになるようなことをしたいと思っていました。機能別消防団は学んでいることが生かせるし、今後の自分のためにも役立つと思っています。これまで研修も受けてきましたが、今回の防災訓練で実践的な経験ができませんでした。まだまだ勉強不足と感じました。私たちの役目は大規模災害時の応急救護。災害は起こらない方がいいけど、万が一の際には、一生懸命活動しようと思いました。

平成21年度 国民健康保険税の納付が始まります

平成20年10月から年金天引き制度が始まっています

納付方法は普通徴収と特別徴収 あなたはどちら？

20年度において年金天引きの人は原則的に21年度も継続されます



普通徴収 口座振替や納付書で納める人

納付書の発送は、7月15日(水)の予定です。

納期	納期限	納期	納期限
第1期	7月31日	第5期	11月25日
第2期	8月25日	第6期	12月25日
第3期	9月25日	第7期	1月25日
第4期	10月26日	第8期	2月25日

※第1期のみ口座振替日は7月27日となります。

特別徴収① 現在、(20年度分が)天引きされている人

21年度の納付方法などは次のようになります。

支払月	今年2月には天引きになっていた人	今年4月から天引きになった人	今年6月から天引きになった人
4月	2月と同額	20年度年税額の6分の1相当	
6月	2月と同額	20年度年税額の6分の1相当	20年度年税額の5分の1相当
8月	2月と同額	20年度年税額の6分の1相当	20年度年税額の5分の1相当
10月・12月・2月	21年度年税額の残りを3回に分けて納めていただきます		

特別徴収② 今年10月から天引きの対象となる人

21年度の納付方法などは次のようになります。

支払月	納付方法
7月・8月・9月	普通徴収 納付書または口座振替
10月・12月・2月	特別徴収 年金から天引きされます

年金天引き(特別徴収)を中止したい場合は・・・

当初(7月中旬)にお送りする通知書に同封する申出書に必要事項を記入し、税務課(または各支所町民サービス課)へご提出ください。  
ただし・・・①過去2年間滞納をしたことがない人  
②口座振替で納めていただける人に限ります。

問合せ 税務課 ☎61-3944

国民健康保険税の課税限度額が一部変更になりました

今年度より、介護納付金分の課税限度額が10万円に引き上げられました。

	最高限度額	
	平成20年度	平成21年度
医療費給付分	470,000円	470,000円
後期高齢者支援金分	120,000円	120,000円
介護納付金分	90,000円	100,000円
合計	680,000円	690,000円

# 長寿医療制度 (後期高齢者医療制度)

## 平成21年度保険料額決定通知書が送付されます

長寿医療制度の平成21年度の保険料額が決定しますので、7月中旬に「後期高齢者医療保険料額決定通知書」をお送りします。

これにより、特別徴収(年金から天引き)の人は、10月の保険料額が変更になる場合がありますし、普通徴収(特別徴収以外)の人は保険料の納付が開始になります。

### ●保険料の納入方法について

年金が年額18万円以上の人の保険料は、基本的に年金から差し引かれます。 **特別徴収**

ただし、差し引かれる年金が年額18万円以上であっても、介護保険料と合わせた保険料額がその年金額の2分の1を超える場合には、特別徴収にはなりません。

特別徴収以外の人は、町から送付される納付書や口座振替で納めていただきます。 **普通徴収**

**特別徴収** 年6回の年金から保険料が差し引かれます。(年金天引き)

仮 徴 収			本 徴 収		
4月 (1期)	6月 (2期)	8月 (3期)	10月 (4期)	12月 (5期)	2月 (6期)

H20年中の所得が確定していないため、仮に算定された保険料額で徴収されています。(※H21年2月時点で特別徴収となっている人は、2月分と同額の保険料となります)

7月中旬頃に確定した年間保険料額から仮徴収分を差引いた額を、3回に分けて徴収します。

※ 平成19年中と平成20年中の所得額に違いがある人は、10月以降に徴収される保険料額が変更になります。

**普通徴収** 納付書を送付しますので、役場や銀行などで納めてください。

**口座振替が便利です!**  
納付書・預貯金通帳・通帳のお届け印をご持参の上、金融機関でお申し込み下さい。

### ●保険料の軽減措置について

平成21年度においては、従来の保険料軽減措置(均等割の7割、5割又は2割軽減措置)に加え、以下の軽減措置を行います。「保険料額決定通知書」に軽減額などが記載されていますので、ご確認ください。

① 世帯内の「長寿医療制度の被保険者全員」と「世帯主」の所得金額の合計額が33万円以下の人  
本来は均等割が7割軽減ですが、平成21年度は8.5割軽減となります。

② ①の方のうち、世帯内の「長寿医療制度の被保険者全員」が、年金収入80万円以下で他の所得がない\*世帯の人  
平成21年度から均等割が9割軽減となります。

※給与収入などがある場合でも、控除後の所得が0円である場合です。

③ 長寿医療制度に加入する直前は「会社などの健康保険の被扶養者」であった人  
平成21年度は均等割が9割軽減となります。

④ 年金収入が153万円以上211万円以下の人  
平成20年度と同様に所得割が5割軽減となります。

給与収入などがある場合でも、控除後の所得が91万円以下である場合は対象になります。

## 長寿医療制度(後期高齢者医療制度)の保険証が8月1日(土)から新しくなります

### ◆保険証の見本

後期高齢者医療被保険者証	
被保険者番号	111111111
氏名	永平寺 太郎
一部負担金割合	1割
交付年月日	平成21年 8月 1日
有効期限	平成22年 7月31日

後期高齢者医療被保険者証		有効期限
被保険者番号	111111111	平成22年 7月31日
住 所	永平寺町松岡春日1丁目4番地	
氏 名	永平寺 太郎	
一部負担金の割合	1割	
生 年 月 日	昭和 7年 7月 7日	
資格取得年月日	平成20年 4月 1日	
効 力 期 日	平成21年 8月 1日	
交 付 年 月 日	平成21年 8月 1日	
保 険 者 番 号	319118321213	
保 険 者 名	福井県後期高齢者医療広域連合	

お名前や負担割合を見やすくするため大きさを倍にしました。二つ折りにするとこれまでと同じ大きさになります。真ん中で切り離すと無効になりますので切り離すことのないようご注意ください。

現在お使いいただいている保険証の有効期限は、7月31日(金)までです。  
新しい保険証は7月中旬に郵送されます。8月1日(土)からは新しい保険証をお使いください。8月1日からの負担割合は、前年の所得で判定します。これまでと負担割合が変更になる場合がありますのでご確認ください。

(問合せ) 住民生活課 ☎61-3945



8月23日開催予定の「九頭竜フェスティバル・永平寺大燈籠ながし」の催し物の内容がほぼまとまりました。実行委員会で早速にポスターの作成や配布、燈籠の申し込み案内の送付なども済ませました。今後は当日に向けた細部にわたる計画や燈籠の受付、広報活動などを行っていきます。活動も本格的になってきました。

九頭竜フェス 概要まとまる!

夜は恒例の大燈籠ながし

昼にはラジオ公開生放送も

みんなであつくりたい新イベント

燈籠の申し込み受付中!  
全国に1万通の申込案内を発送



チェリッシュ

燈籠申し込み案内は、過去の申込者を中心に47都道府県すべてに10,943通のダイレクトメールを送付。改めて全国の皆さんとのつながりを実感したところです。現在、続々と申し込みが届いています。町民の皆さんもぜひお申し込みをお願いします。供養燈籠は1基1,500円。当日に特設祭壇に並べられ、川施法要にて大木山永平寺の役所や雲衲衆約150名により供養されます。願い燈籠は1基1,000円です。



願い燈籠

0円で、いずれの燈籠も実行委員会にて九頭竜川へ流すことにしています。

それぞれの気持ちが灯火になり光の帯となって、ゆらゆらと九頭竜川を流れていく大燈籠ながし。今年もハープや竹笛の音色と融合し、幻想的な時間が流れ、フィナーレの花火へとつながっていきます。

### メインゲストにチェリッシュ 歌ありクイズありのステージ企画

今年のメインゲストには「てんと虫のサンバ」でおなじみのチェリッシュが来場。永平寺町出身の和太鼓奏者、谷口卓也さんの演奏などもあります。

また、午後1時から3時間は、イベントの様子やステージなどがFBCラジオで公開生放送されること決定。同局アナウンサーによる楽しい司会で進行されます。トークやクイズで永平寺町を紹介します。

ちびっ子には楽しさ満載!  
ゴムボート川下りに縁日広場

もちろん子どもたちのお楽しみも盛りだくさん。子どもわんぱく広場では、縁日広場やチャレンジランニング、凧やゴム鉄砲を作るコーナーのほか、わくわくトレインも運行します。川を使ったイベントとして、ゴムボートでの川下りを企画。また、幼児に大人気の「侍戦隊シンケンジャー」もやってきます。



© 2009 テレビ朝日・東映AG・東映 侍戦隊シンケンジャー

### ボランティアスタッフ募集中!

実行委員会では、燈籠の組み立てや帆書きなどの事前準備作業や当日の燈籠受付などを行うボランティアスタッフを募集しています。

### 問合せ

九頭竜フェスティバル実行委員会  
(商工観光課内) ☎61-3945



# 毎年7月31日は 町民ラジオ体操の日

町では、「健康で笑顔に満ちたまちづくり」「健やかに育ち、心豊かな人づくり」を目指して、7月31日を「町民ラジオ体操の日」と決めました。

新町になって初めて行われた「NHK公開ラジオ体操・みんなの体操会」の実施日が平成19年7月31日。ちょうど夏休み期間中で、町内各所でラジオ体操が行われている時期でもあります。多くの町民が集い、体を動かし、すがすがしい朝を送ることで、健康への意識を高めることを目的としています。

## 「おはようふれあいラジオ体操会」に参加しましょう

毎年7月31日には、町内数カ所を「ラジオ体操会」の会場と設定し、町民いっせいにラジオ体操や軽い運動を行うこととしています。子どもから大人まで多くの人とあいさつを交わせば、きっと気持ちいい一日が送れるはずですよ。

## 今年は3つの会場で行います 参加賞も準備しています

- 日時 7月31日(金)午前6時集合 (30分程度運動します)
- 松岡会場 松岡中学校グラウンド (雨天時:松岡中学校体育館)
- 永平寺会場 緑の村運動広場 (雨天時:ふれあいセンター)
- 上志比会場 上志比小学校グラウンド (雨天時:上志比小学校体育館)

お近くの会場にご参集ください

問合せ 生涯学習課 ☎61-3400



# またかと ショット



新しいコースでプレーを楽しむ上志比マレットゴルフクラブの会員の皆さん

## 中島河川公園に27ホールのマレットゴルフコースが新設されました

レイアウトや設置作業は地元の会員が担当

市荒川大橋西に位置する中島河川公園内に新しいマレットゴルフ場がこのほど完成し、地区のマレットゴルフ愛好者に喜ばれています。このマレットゴルフ場は、上志比地区の愛好者の皆さんが待ち望んでいたもの。これまでは、ニッキーの里公園のパットゴルフ場を改良して使用していましたが、マレットゴルフのコースとしては少し手狭のため、新コースを整備することになりました。

新コースは全27ホール。公園内の西側の芝生部分を利用して整備されました。眼下には九頭竜の流れ、見上げれば白山連邦をはじめとする山々に囲まれた絶好のロケーション。小鳥の声も聞こえ、実に気持ちのよい環境です。

必要な物品は町にて購入。ホールカップなどの設置は、すべて上志比地区マレットゴルフクラブの会員の皆さんが約1カ月以上をかけて作業しました。また、難易度を上げるため、コース内に切り株などの障害物は会員の皆さんが調達したもので、各所に工夫も凝らされています。町協会の会長でもある南部清志さんは、「のびのびと気持ちよくプレーができる。今後も整備を重ねて、さらにいいコースにしていきたい。健康増進や生きがいづくりにもつながるので、愛好者の拡大にも努めたい」と意気込んでいました。

マレットゴルフは、松岡河川公園などにもあり、中高年層を中心に多くの愛好者がいる町の人気種目です。永平寺町は県の大会や全国規模の大会も開かれるほどのメッカとなっています。あなたも始めてみてはいかがでしょうか。



当時のままの砂利道を歩く参加者

## 鉄道の遺構を偲びながら跡地を散策

5月24日 旧永平寺線跡地健康ウォーキング

京福電鉄旧永平寺線の跡地を歩くこのイベントには、町内外から約150人が参加。永平寺口駅から大本山永平寺付近までの約6.2キロの区間には、駅舎跡や鉄橋など当時の面影がいたるところに見受けられます。途中の休憩所では、沿線の住民の皆さんらによる手打ちそばや団子をほおぼりひと休み。最終地点では特産物の販売も行われました。

かつて30年間余り京福電鉄の運転士だった笹本重雄さん(坂井市)は、「はじめて参加したが、当時から思い出される。昔電車で通学していた人の顔も何人も見かけた」と、当時は懐かしんでいました。



成長を願い植樹する親子

## 梅の苗木60本 60組の親子により植樹

5月30日 全国植樹祭関連事業

6月7日の全国植樹祭に先立ち、永平寺町では町の花である梅の苗木を記念植樹しました。緑の村ふれあいセンター近くの約1,000㎡の斜面に、約1mほどに育った苗木を60本を植えました。植樹したのは公募により応募された町内の小中学生の親子60組。シャベルを使い、根元に土をかけたあと踏み固め、植樹者の名前が記された記念のプレートを取り付けました。参加した小学生は「早く大きくなって、梅の実をとりたい」と成長を楽しみにしていました。

なお、今回植えた梅の苗木は、福井市のNPO法人「千祝会」が空き缶のプルタブを集めて得た資金で購入し寄贈を受けたものです。



消防本部では腕の力だけでロープをのぼる訓練を体験

## 仕事って意外とたいへんなんだな

6月1日~3日 松岡中・上志比中2年生が職場体験

中学2年生になると社会体験活動の一つとして職場体験をすることになっています。2年生は、将来なりたいと考えている職種や親や親戚などの職場に依頼して、3日間の“仕事”を経験するのです。職種は病院や幼稚園、飲食店、工場、コンビニエンスストアなど実にさまざまです。

ある生徒は「いつも来ているところ

なので働いてみたかった」と選んだ理由を話してくれました。またスーパーへ行った生徒は「ずっと立っている仕事だったのでたいへんだった」とちょっと疲れ気味の様子でした。

みんなたくさんのことを学び、社会勉強と将来の職業選択の参考になったことでしょう。3日間、お疲れさまでした。



スーパーで値段のシールを貼りました。慣れない立ち仕事は疲れます



図書館の窓口。本の貸し出しや返却を担当



にわか保育士のおねえちゃんに園児たちに大人気

# 図書館だより



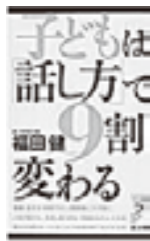
## 新着図書のご案内

### 一般図書

『上大岡トメのいつもとちがう日』 上大岡 トメ  
 『人は死ぬから生きられる』 茂木 健一郎  
 『子どもは「話し方」で9割変わる』 福田 健  
 『本が効く「ツボ」が正しく押せる本』 佐藤 一美  
 『渡辺篤史の建もの探訪BOOK』  
 『お寺の奥さんがつくるおかず』 松原 真紗子  
 『ごわごわ時に使える「野外生活の基礎知識』 浜島 一郎  
 『全盲先生、泣いて笑ってこぼる生きる』 新井 淑則  
 『緋色の空』  
 『厭な小説』  
 『罪責』  
 『恋細工』  
 『アントキノイノチ』  
 『きんぎょくじょう』  
 『マリリン・モンローとごう女』 藤本 ひとみ  
 『神去なあなあ日常』 三浦 しをん  
 『鋼鉄のワルキューレ』 水樹 ケイ  
 『ZOKURANGEN』 森 博嗣

### 児童図書

『NHKターウィンが来た!』 5  
 『NHKターウィンが来た!』  
 『病院で働く人たち』 浅野 恵子  
 『のりたいな! 新幹線』 柏原 治  
 『はじめての少年軟式野球』 高島エイト  
 『ルルとララの天使のケーキ』 あんびる やすこ  
 『14歳のノクターン』 さとう まきこ  
 『オーボラーラ男爵の大冒険』 原 京子  
 『しりとりぐん』 深見 春夫  
 『王国の鍵』 ガース・ニクス  
 『テレビのむっつりの謎の国』 エミリー・ロッタ  
 『むかしむかしとらとねこは...』 大島 英太郎  
 『たすけて!』 ホリー・ケラー  
 『おやすみ、ほく』 アンドリュウ・ダッド  
 『ごんにはあかちゃん』 メム・フォックス  
 『アンパンマンとふたごのほし』 やなせ たかし  
 『おおかみのおいしゃさん』 オルガ・ルカイユ  
 『いぼご』 ピーター・レイノルズ  
 『おおきなたまご』 M.P.ロバートソン



『子どもは話し方で9割変わる』  
 福田 健 (経済界)

### お知らせ

県読書感想文コンクール  
 の課題図書がそろっています。  
 お早めにご覧下さい。

### ◆赤ちゃん絵本と手づくり小物展◆

期間 8月1日(土)～8月11日(火)  
 場所 町立図書館2階展示コーナー  
 ☆赤ちゃん絵本の講座☆  
 8月9日(日) 14:00～16:00

### 問合せ

町立図書館(旧松岡図書館) ☎61-71117  
 町立図書館永平寺館 ☎63-31111  
 町立図書館上志比館 ☎6463-3170  
 開館時間 10時～18時  
 ※町立図書館のみ火・木曜日は10時～20時



『おおかみのおいしゃさん』  
 オルガ・ルカイユ (岩波書店)



ゆうき  
**柚木 ひなた** ちゃん 5才  
 (鳴鹿山鹿)

小さな子のお世話が大好きな元気な女の子。もうすぐ6才になります。

## わが家のアイドル

かみなか  
**上中 萌愛** ちゃん 5才  
 (谷口)

天真爛漫 わが家のアイドル。のあお姉ちゃんとくまのプーさんが大好き。どうぞお見知りおきを!



# 保健通信

### お問い合わせ

松岡保健センター ☎61-0111  
 永平寺保健センター ☎63-2868  
 上志比保健センター ☎64-3000

## 今月の予防接種対象者

★対象者には町から問診票を送付します  
 ★接種場所は町内指定医療機関となります。送付案内をご覧ください。  
 ★町から配布されております「予防接種と子供の健康」、あるいは「予防接種手帳」を必ず読んで接種してください。  
 ★問診票は裏面までよく読み、問診内容は自宅ですべて記入してください。

### 個別予防接種

予防接種名	対 象 者
BCG (結核)	平成21年3月1日～平成21年3月31日生まれのお子さん
三種混合 1期 (ジフテリア・百日咳・破傷風)	初回 平成21年2月1日～平成21年2月28日生まれのお子さん 追加 平成20年2月1日～平成20年2月29日生まれのお子さん
三種混合 (ジフテリア・百日咳・破傷風) 2期 小学校6年生で1回	平成9年4月2日～平成10年4月1日生まれのお子さん
麻しん・風しん 1期	1期 平成20年6月1日～平成20年6月30日生まれのお子さん
麻しん・風しん 2期 就学前に1回接種	2期 平成15年4月2日～平成16年4月1日生まれの人

### 乳幼児健診・相談日程

健診・相談内容	対 象 児	日 程	場 所	時 間
育児相談	平成21年3月1日～4月30日生まれ	8月6日(木)	松岡福祉 総合センター	午前9時10分～ 9時30分まで受付 午後1時30分～ 2時まで受付
3歳児健診	平成18年5月1日～6月15日生まれ	7月8日(水)		

## 元気、長生き、11(いい)からだ!

### 7月～10月までの健診日程

**40歳以上のがん検診が無料です!!**  
 (子宮がん検診は20歳以上から無料)



- ・特定健診(40～74歳)をお受けになる人は、ご加入の医療保険者発行の受診券が必要です。(町国民健康保険加入者は特定健診をお申し込みいただいた後、ご自宅に送付します)
- ・がん検診の対象者は、永平寺町に住所があり、職場などで受診する機会のない人です。
- ・乳がん・子宮がんは昨年未受診の人が対象です。受診をご希望の方は各保健センターにお申し込み下さい。

日 時	場 所	一般健診 特定健診 高齢者健診	胃がん	大腸がん	肺がん	前立腺 が ん	肝 ウイ ルス 検 査	炎 ウイ ルス 査	乳がん	子宮がん	骨密度
7月11日(土)	永平寺保健センター	○	○	○	○	○	○	○			
7月27日(月)	松岡多目的集会センター(さおう荘)	○	○	○	○	○	○	○			
8月11日(火)	松岡ふるさと学習館	○	○	○	○	○	○	○			
8月30日(日)	上志比保健センター	○	○	○	○	○	○	○			
9月2日(水)	永平寺保健センター	○	○	○	○	○	○	○	○	○	○
9月11日(金)	松岡保健センター	○	○	○	○	○	○	○	○	○	○
9月19日(土)	永平寺開発センター	○	○	○	○	○	○	○	○	○	○
10月3日(土)	上志比保健センター	○	○	○	○	○	○	○	○	○	○
10月8日(木)	松岡農業構造改善センター	○	○	○	○	○	○	○	○	○	○
10月11日(日)	松岡保健センター	○	○	○	○	○	○	○	○	○	○
10月27日(火)	上志比保健センター	○	○	○	○	○	○	○	○	○	○
10月30日(金)	松岡保健センター	○	○	○	○	○	○	○	○	○	○

★11月以降の健診日程は、「平成21年度 健康カレンダー」・「健診申し込み用紙」をご確認ください。または各保健センターにお問い合わせください。

# 情報



園の畑にさつまいもと夏野菜の苗を植えました。近くのおじいちゃんおばあちゃんが手伝いに来てくれたよ。  
5月26日 志比南幼稚園にて

ママのためのおしゃべりサロン  
「赤ちゃんの栄養、離乳食相談会」

「離乳食ってどんなものをあげればいいの?」「5つから、離乳食はじめるは3つ?」「1kgくらいを量と与えれば?」...  
もうすぐ離乳食の赤ちゃん、または離乳食真っ最中の赤ちゃんの栄養についてのお悩みに専門の管理栄養士がお答えいたします。赤ちゃんと一緒にお気軽にお越しください。

とき 7月22日(水) 10時~  
場所 松岡保健センター  
(松岡福祉総合センター内)  
対象 町内在住の1歳未満児とその保育者  
講師 管理栄養士 多田峰子氏  
費用 無料  
申込 事前の申し込みはいりません。当日会場にお越しください。  
問合せ 松岡保健センター ☎61-0111

”働きたい!”を応援します  
母子家庭等就業巡回相談

働きたいと希望している人や、就業に必要な知識や技術を身につけたいと思っている人に、就業相談員や母子自立支援員などが一緒に考えます。また、ひとり親家庭・寡婦家庭の人の不安、悩みなどの相談も受けています。秘密は守ります。相談は無料です。

とき 7月27日(月) 10時~15時  
ところ 松岡福祉総合センター  
問合せ 松岡福祉総合センター  
母子家庭等就業・自立支援センター ☎21-0733  
福井健康福祉センター福祉課 ☎36-2857  
永平寺町では、住民基本台帳カード(住基カード)を利用した便利な  
便利な住民基本台帳カード  
今なら「無料」で取得できます!

サービスの普及促進を図るため、平成23年3月まで住基カード交付手数料を無料にしました。  
住基カードでは、自動交付機により各種証明書【住民票(世帯全員および個人)、印鑑証明書(個人)、所得課税証明書(個人)】を各200円で取得することが出来ます。また自動交付機は平日時間外や休日でもご利用いただけます。(永平寺町役場本庁は7時30分~20時)  
住基カードにはほかにさまざまな特典があります。ぜひご利用ください。



住民生活課 ☎61-3945

## 個別 禁煙サポート教室

禁煙をしたいと思っている人に、3カ月間保健師が個別に禁煙の支援させていただきます。禁煙サポート教室は定員10名。7月24日(金)までに各保健センターにお申し込みください。費用はかかりません。  
申込・問合せ 松岡保健センター ☎61-0111  
永平寺保健センター ☎63-2868  
上志比保健センター ☎64-3000



本気で禁煙  
しませんか

## 禁煙講演会

タバコについての講演会を開催します。  
タバコには、四千種以上の化学物質が含まれ、そのうち有害物質は二百種以上!そして、ガンの発症など寿命を短くする最大の原因に挙げられているのが喫煙です。健康のため喫煙について一緒に考えましょう。  
とき 7月30日(木) 19時~20時  
ところ 松岡保健センター  
(松岡福祉総合センター内)  
講師 福井県済生会病院 呼吸器外科部長 小林弘明先生  
対象 どなたでもOK。当日、会場においてください。  
費用 無料

あなたにとっての **絶景ポイント** を教えてください

## えいへいじ景観百選 候補地募集中

町では、平成22年度にえいへいじ景観百選を選定する予定です。町内のすばらしさを再発見していただき、今後のまちづくりに活かしていくことを目的としています。あなたが推薦する素敵な町内の風景を写真にしてお送りください。

対象となる風景  
①自然、②歴史・伝統文化を感じさせる風景、③まちなみ、④道路や公園など、これらを含む風景などをイメージしています。  
募集期間 平成21年7月1日(水)~平成22年6月30日(水)  
応募方法  
・応募用紙に必要事項を記入し、写真(またはデータ)とともに郵送またはご持参ください。(写真1枚につき応募用紙1枚)  
・応募は1人何点でも構いません。  
・応募要項・応募用紙は、役場本庁および各支所に備え付けてあります。(下記のアドレスからもダウンロードできます)

応募先・問合せ  
企画財政課 ☎61-3942  
町ホームページ www.town.eiheiji.lg.jp  
○写真コンテストではないので、写真に優劣をつけるものではありません。  
○応募者の中から抽選で10名に粗品を進呈します。  
写真は「わがまち魅力発見」写真コンテスト入賞作品より

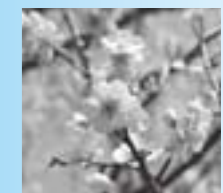


## 町職員募集

来年度採用 一般事務・保育士・栄養士

平成22年度採用予定の町職員を募集します。  
採用予定人数 一般事務 4名、保育士 4名、栄養士 1名  
受験資格  
●昭和50年4月2日から平成4年4月1日までに生まれた人  
●性別、学歴は問いませんが、高等学校卒業程度の学力が必要です。また、保育士の場合は、保育士資格かつ幼稚園教諭免許(平成22年3月31日までに資格、免許取得見込みを含む)、栄養士の場合は、栄養士免許(平成22年3月31日までに免許取得見込みを含む)が必要です。  
●次の事項に該当する人は受験できません。  
①成年被後見人または被保佐人  
②禁固以上の刑に処され、その執行を終わるまで、またはその執行を受けることがなくなるまでの人  
③永平寺町職員として懲戒免職の処分を受け、当該処分の日から2年を経過しない人  
④日本国憲法施行の日以降において、日本国憲法またはその下に成立した政府を暴力で破壊することを主張する政党、その他の団体を結成し、またはこれに加入した人。  
第一次試験  
期 日 9月20日(日)  
場 所 福井工業大学  
方 法 公務員として必要な一般知識について高等学校卒業程度の教養試験および適性検査を行います。  
第二次試験 10月下旬  
合格者発表 11月下旬  
申込受付期間 7月27日(月)~8月17日(月)  
申込方法 総務課にてお申し込みください(申込用紙あり)。町ホームページからお申し込み(電子申請)できます(www.town.eiheiji.lg.jp)。(注)郵送の場合は8月17日当日の消印有効。インターネット(電子申請)の場合は8月17日午後5時30分までに正常に受信したものに限りです。  
問合せ 総務課 ☎61-3941

情報



町の花「梅」

今年度の日本脳炎予防接種について

定期予防接種として実施している「日本脳炎予防接種」については、従来の日本脳炎ワクチンと重症の急性散在性脳脊髄炎(ADEM)の因果関係が認められたことから、平成17年5月から「積極的勧奨を差し控えるよう」厚生労働省より勧告を受けています。

今年6月に新日本脳炎ワクチンにかかる「予防接種実施規則」が公布され、1期初回の人へのみ使用可能になりました。しかし、新ワクチンでの副反応については実績がなく、引き続き「積極的勧奨は控える」となっています。しかし、流行地へ渡航する場合や、蚊に刺されやすい環境にある場合など、日本脳炎に感染する恐れが高く、予防接種を本人または保護者が特に希望する場合には、接種することができます。接種にあたっては、効果や副反応などについての説明を受けた上で、同意書の提出が必要ですので、松岡保健センターにご相談ください。

申込期間 7月6日(月)～7月17日(金) ※土・日曜を除く  
受付時間 9時から17時まで

日本脳炎予防接種の対象者と接種ワクチンの種類

接種時期(接種回数)	接種対象者	接種するワクチン
1期初回(2回接種)	対象年齢になり初めて接種する人	新ワクチン
1期追加(1回接種)	1期初回終了後、おおむね1年経過した人	従来のワクチン
2期(1回接種)	9歳以上13歳未満の人	従来のワクチン

申込場所 松岡保健センター(松岡福祉総合センター内)  
持参物 印鑑、母子手帳  
ご注意 申込時に予防接種実施日やワクチンの副反応などについてご説明いたします。時間がかりますので、余裕をもってお越しください。

問合せ 松岡保健センター  
☎61-0111

消防

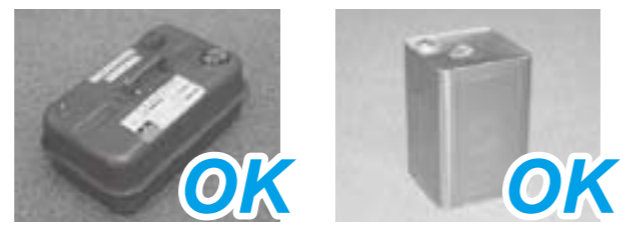
ポリタンクでのガソリン運搬・保管は違反です



ガソリンは揮発性が高く、発火の恐れが高いことはみなさんもよくご存知のはず。そんなガソリンを運搬や保管をする場合はどんな容器をお使いでしょうか。

実は、ガソリンの運搬容器はJIS(日本工業規格)およびKHK(危険物保安協会)の認定品でなければなりません。認められている「ガソリン専用携行缶」は、消防法に基づく落下試験、気密試験、内圧試験などの試験基準に適合している金属製の容器です。また、最大容量20リットル未満でなければならぬのです。

なんとなくイメージしているポリタンクでの運搬や保管は消防法で禁じられています。



住宅用火災警報器

必要性と維持管理について  
こしの国CATV行政チャンネルで、下記の時間帯に放映しておりますのでご覧ください。  
①7:30 ②12:00 ③18:00 ④21:00

問合せ 永平寺町消防署 ☎61-0179  
永平寺分署 ☎63-2345  
上志比分署 ☎64-2180  
ホームページアドレス  
<http://www.shobo.town.eiheiji.lg.jp>

永平寺特産品



アイディア料理コンテスト

「キーマ★マフィン」

増田 泰子さん(松岡芝原2)の作品



調理時間40分  
予算の目安(1人分)84円  
☆栄養満点の惣菜パンです。生地代わりにホットケーキミックスを使えばもっと簡単!

材料(4人分)

- ☆生地
  - 小麦粉……………200g
  - カレー粉……………大さじ1
  - 塩……………小さじ1/2
  - ベーキングパウダー……………小さじ4
  - 砂糖……………20g
  - 水……………125cc
  - 卵(室温に)……………1個
  - 溶かしバター……………45g
  - マヨネーズ……………25g
  - コショウ……………少々
- ☆具
  - 鶏ひき肉……………100g
  - カレー粉……………大さじ1
  - ピーマン……………1個
  - 人参……………1/2本
  - 玉ねぎ……………1/2個
  - にんにく……………3片
  - ピザ用チーズ……………50g
  - 塩・コショウ……………少々
- ☆容器
  - アルミカップ……………径5センチ程度8個

作り方

- 鶏ひき肉にはカレー粉をまぶし、みじん切りしたピーマン、人参、玉ねぎとじっくりフライパンで炒め(炒める際、油は使わない)、塩コショウをふる。
- 大きめのボウルに小麦粉、カレー粉、ベーキングパウダー、塩をふるいにかけて入れ、砂糖を加えて混ぜる。
- ②の中心にくぼみを作り、その中に水、卵、マヨネーズを入れ、粉をかぶせるようにして混ぜる。
- ③が大体混ざったら、①、コショウ、溶かしバター、ピザ用チーズ(飾り用に少し残す)の順に加えながらさっくりと混ぜていく。
- にんにくの皮をむき、ラップに包んで電子レンジで2分ほど加熱し、5ミリ程度の小口切りしておく。
- ④をスプーンでアルミカップに分けて入れ、その中に⑤を入れ、上には④で残したピザ用チーズをのせる。
- ⑦⑥を200℃のオーブンで15～20分焼く。

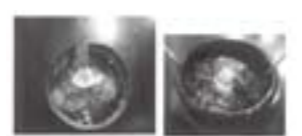
皆様の夢をお手伝いします!



福邦銀行 松岡支店

吉田郡永平寺町松岡春日1丁目31番地の2  
電話 (0776) 61-0063

各種出前承ります。龍園



本物の石焼ビビンバ、冷麺をご自宅で!  
電話 . 0776-61-3280

永平寺町松岡春日2-1  
営業時間  
午前11:30～午後2:00  
午後5:00～原産0:00  
(午後11:30ラストオーダー)  
※日曜祭日は夜11:00まで  
お盆月曜日定休  
(祝祭日の場合は翌火曜日の代替)

町有地を売却します

次の町有地を一般競争入札により売却しますので、希望者は入札に参加してください。(詳細については、町のホームページをご覧ください。)

●売却地の概要

所在地	地目・面積	用途地域	最低売却価格
物件番号1 松岡松ヶ原 4-813-1	宅地 269.26㎡	第1種 住居地域	13,166,000 円
物件番号2 松岡松ヶ原 2-219	宅地 255.79㎡	第1種 低層住居 専用地域	7,929,000 円

- 入札日時 平成21年10月17日(土)午前10時～
  - 入札場所 役場大会議室(消防庁舎3階)
  - 入札手続き 監理課または町のホームページより入札参加申込書入手し、受付期間内に監理課へ提出
  - 申込受付期間 9月7日(月)～9月30日(水) 午前9時～午後5時(土・日・祝日を除く)
- 問合せ 監理課 ☎61-3943

松岡越坂団地 入居者募集中  
諏訪間団地

町の特定公共賃貸住宅への入居者を募集します。

松岡越坂団地 B-1棟(2階)	1戸	エレベーター無し、 2LDK、約66㎡
諏訪間団地 A棟(2階)	1戸	エレベーター無し、 3LDK、約76.2㎡

●入居者の資格

- ①所得要件…所得が一定の範囲であること。  
入居者および同居者の所得の合計額が、15万8千円/月以上、48万7千円/月以下
- ②自ら居住するための住宅を必要とすること。
- ③同居親族を有すること。
- ④町税などの滞納がないこと。
- ⑤保証人(1名)が町内在住者であること。

●住宅使用料(家賃)

上記所得要件の額に応じて決定します。  
松岡越坂団地B-1棟 月48,100円～  
諏訪間団地A棟 月55,800円～

●申込期間 平成21年7月31日(金)まで  
(申込み多数の場合は抽選になります)

問合せ 建設課 ☎61-3948



情報



町の木「油桐」

「歩く・聞く・活かす」町長の「炬燵たたく」行っています！

町民の皆さんと気軽に話し合える場を設けて、共に考え共に行動することを目的に、町では『炬燵たたく』を行っています。町内会や団体・グループなど、松本町長と膝を突き合わせて、まちづくりについて熱く語り合ってみませんか？  
ご希望の場合は、総務課または各支所町民サービス課までご連絡ください。

問合せ 総務課 ☎61-3941

身近な環境問題を絵手紙や標語に3R推進メッセージ募集集中！

ごみを減らし、リサイクルを進めることに関して、絵手紙や標語を募集しています。  
募集内容 「ものを修理して使う」「ボイ捨てをしない」「食べ残しをしない」「ゴミの分別を正しくする」など、ごみの減量やリサイクルの促進に関すること。  
募集作品  
◎絵手紙部門 絵と文字の組み合わせで、文字数は31字以内。  
普通はがき(または同サイズの用紙)を使用し、絵の具や色鉛筆など

どの使用は自由。ただし、写真・パソコンの使用は不可。  
◎標語部門 川柳なども可、31字以内。はがき、FAX、電子メールにより応募。  
応募資格 県内に在住または勤務・通学している人。  
応募方法 作品(絵手紙は作品の裏面)に氏名(ふりがな)、住所、電話番号、小・中・高校生の場合は学校名・学年、一般の場合は年齢を明記の上、応募してください。  
表彰 最優秀賞1点、優秀賞1点、佳作3点ほか各賞があります。それぞれに賞状、副賞(最優秀賞で1万円相当)をお贈りします。  
締切 9月7日(月) 必着

**経済センサスー基礎調査**  
7月1日基準日  
調査票の記入はお済みでしょうか  
7月中旬ごろ調査員が回収にお伺いします

調査票への記入がお済でない場合は、調査表と一緒にしてお渡ししました「調査票の記入のしかた」をご覧ください。もれなくご記入ください。ご協力をお願いします。

経済センサスは町内すべての事業所および企業が対象です

総務省統計局 福井県 永平寺町  
問合せ 総務課 ☎61-3941

応募先・問合せ 福井県安全環境部 循環社会推進課リサイクル推進室  
〒910-8580  
福井市大手3-17-1  
TEL 20-03882  
FAX 20-0679  
メール junkan@pref.fukui.lg.jp  
URL http://www.pref.fukui.lg.jp/doc/junkan/

**3R(スリーアル)とは**  
ごみを出さない(リデュース)、使えるものは繰り返し使う(リユース)、資源として再利用する(リサイクル)の3つの頭文字をとったもので、資源を大切にするための行動を表しています。

年金

重度の障害となったときは障害基礎年金が受けられます

国民年金に加入している間に初診日(障害の原因となった病気やけがについて、初めて医師の診療を受けた日)のある病気やけがで、法令により定められた障害等級表(1級・2級)による障害の状態にある間は障害基礎年金が支給されます。

また、20歳前に初診日がある場合にも、20歳に達したとき(障害認定日が20歳以後のときは障害認定日)に1級又は2級の障害の状態にある間は障害基礎年金が支給されます。

- ① 平成21年度年金額(定額)です  
1級…990,100円  
2級…792,100円
- ② 子の加算があります  
18歳未満の子(障害者は20歳未満)がいる場合は、年金額が加算されます。  
1人目・2人目の子……227,900円  
3人目以降の子……75,900円
- ③ 保険料の納付要件があります  
障害基礎年金を受けるためには、初診日のある月の前々月までの公的年金の加入期間の3分の2以上の期間について、保険料が納付または免除されていること、または初診日のある月の前々月までの1年間に保険料の未納がないことが必要です。
- ④ 20歳前の障害基礎年金には所得制限があります  
20歳前に初診日がある傷病による障害基礎年金については、本人が保険料を納付していないことから、所得制限が設けられています。所得額が398万4千円(2人世帯)を超える場合には年金額の2分の1相当額に限り支給停止とし、500万1千円を超える場合には全額支給停止とする二段階制がとられています。

問合せ 住民生活課 ☎61-3945  
福井社会保険事務所 ☎23-4516

お知らせ

松岡小学校体育館を7月下旬より取り壊します



改築工事にご理解とご協力を

松岡小学校体育館は、老朽化しており、耐震性も劣ることから、全面改築(建て替え工事)を行います。7月下旬には取り壊しが始まり、完成は平成22年8月を予定しています。

工事期間中は、小学校をはじめご近所の皆さま、ならびに体育館ご利用の皆さまには大変ご迷惑をおかけしますが、ご理解とご協力をお願いします。

問合せ 学校教育課 ☎61-2009

くらしなんでも相談

法律問題をはじめ、日ごろくらしの中で困っていることに対して、弁護士や金融の専門家などがお応えします。お気軽にお越しください。相談料は不要です。

とき 7月25日(土)13:00~16:00  
ところ 勝山市労働福祉会館(勝山市昭和町1-1-9)

主催・問合せ 福井県労働者福祉協議会 ☎21-5929  
ライフサポートセンター福井 ☎0120-629-417

《お使いみち自由なカードローン》  
ふくしんピツ!というまに。  
きゃっする  
パソコン&ケータイでも、申し込みOK!  
福井信用金庫

新車・中古車販売・高価買取から車検・整備・钣金・塗装など車のことならお任せ下さい!  
マイクロバス・レンタカーもあります  
株式会社 オザキ  
〒910-1302 吉田郡永平寺町市荒川16-13-1  
TEL:0776-64-2623 FAX:0776-64-2656

技術に表情があります 建築工事 設計・施工  
一級建築士事務所 一般建設業  
株式会社 take  
テイク建設工房  
代表取締役 竹村 哲郎  
〒910-1111 吉田郡永平寺町松岡志比塚 25-221  
TEL:0776-61-0090 FAX:0776-61-0094

☆7月の特典☆  
パーマ&カラー  
◆リラクシストリートメント◆サービス  
HEAR MATE IKUKO 予約優先制  
松岡志比塚25-220  
☎61-3301